

103. According to Five Kingdom classification of plants by Whittaker, the kingdom protista includes all

- (A) prokaryotic organisms
- (B) eukaryotic unicellular organisms
- (C) multicellular eukaryotic organisms
- (D) multicellular filamentous fungi

வித்தகரின் தாவரங்களின் ஐந்து உலக வகைப்பாட்டின் படி, புரோடிஸ்ட்டா உலகம் அனைத்து

- (A) புரோகேரியாட்டிக் உயிரினங்களை கொண்டுள்ளது
- (B) ஒரு செல்லால் ஆன யூக்கேரியாட்டிக் உயிரினங்களை கொண்டுள்ளது
- (C) பல செல்களால் ஆன யூக்கேரியாட்டிக் உயிரினங்களை கொண்டுள்ளது
- (D) பல செல்களால் ஆன இழை பூஞ்சைகளை கொண்டுள்ளது

104. Hydroponics is otherwise called as

- 1. Soil-less agriculture
- 2. Tank farming
- 3. Chemical gardening
- 4. All the above

Choose the correct code :

- (A) 1 and 2 only
- (B) 1 only
- (C) 2 and 3 only
- (D) 4 only

ஹைட்ரோபோனிக்ஸின் மறுபெயர்

- 1. மண்ணில்லாத வேளாண்மை
- 2. தொட்டி விவசாயம்
- 3. இரசாயன விவசாயம்
- 4. மேலே கூறிய அனைத்தும்

சரியான விடையை தேர்ந்தெடு :

- (A) 1 மற்றும் 2 சரி
- (B) 1 மட்டும் சரி
- (C) 2 மற்றும் 3 சரி
- (D) 4 மட்டும் சரி

105. Which of the following is not correct?

- (A) Subramania Bharathi – Panchali Sabatham
(B) Mrs. Annie Besant – Wakeup India
(C) E.V. Ramasamy – Republic
(D) Dr. G.U. Pope – Desapakthan

கீழ்க்கண்டவற்றில் எது சரியானவை அல்ல?

- (A) சுப்பிரமணிய பாரதியார் – பாஞ்சாலி சபதம்
(B) அன்னிபெசன்ட் அம்மையார் – இந்தியாவே விழித்தெழு
(C) ஈ.வெ. ராமசாமி – குடியரசு
(D) டாக்டர் ஜி.யு. போப் – தேசபக்தன்

106. Match list I with list II and select the correct answer using the codes given below the lists :

List I

- (a) Vanchinathan
(b) V.O.C.
(c) Rajaji
(d) E.V.R.

List II

1. Swatantara party
2. Vaikom Satyagraha
3. Swadeshi Shipping Company
4. Collector Ashe

- | | (a) | (b) | (c) | (d) |
|-----|-----|-----|-----|-----|
| (A) | 3 | 1 | 2 | 4 |
| (B) | 4 | 3 | 1 | 2 |
| (C) | 1 | 3 | 4 | 2 |
| (D) | 2 | 1 | 3 | 4 |

பட்டியல் I-ஐ II-உடன் பொருத்தி, கீழே கொடுக்கப்பட்டுள்ள குறியீடுகள் உதவியுடன் சரியான விடையைத் தேர்ந்தெடு :

பட்டியல் I

- (a) வாஞ்சிநாதன்
(b) வ.உ.சி.
(c) இராஜாஜி
(d) இ.வெ.ரா.

பட்டியல் II

1. சுதந்திர கட்சி
2. வைக்கம் சத்தியாகிரகம்
3. சுதேசி கப்பல் கம்பெனி
4. கலெக்டர் ஆஷ்

- | | (a) | (b) | (c) | (d) |
|-----|-----|-----|-----|-----|
| (A) | 3 | 1 | 2 | 4 |
| (B) | 4 | 3 | 1 | 2 |
| (C) | 1 | 3 | 4 | 2 |
| (D) | 2 | 1 | 3 | 4 |

107. Arrange the following events in ascending order :

1. Individual Civil Dis-obedience Movement
2. Cripps Mission
3. Quit India Mission
4. Wavell Plan

- (A) 1, 2, 3, 4 (B) 2, 1, 3, 4
(C) 4, 3, 2, 1 (D) 4, 2, 3, 1

கீழ்க்கண்டவற்றை ஏறுவரிசையில் வரிசைப்படுத்துக :

1. தனிநபர் சட்ட மறுப்பு இயக்கம்
2. கிரிப்சு தூதுக் குழு
3. வெள்ளையனே வெளியேறு இயக்கம்
4. வேவல் திட்டம்

- (A) 1, 2, 3, 4 (B) 2, 1, 3, 4
(C) 4, 3, 2, 1 (D) 4, 2, 3, 1

108. W.C. Banerjee belonged to which of the following place?

- (A) Calcutta (B) Mumbai
(C) Delhi (D) Nagpur

W.C. பானர்ஜி கீழ்க்கண்டவற்றுள் எந்த இடத்தைச் சேர்ந்தவர்?

- (A) கல்கத்தா (B) மும்பை
(C) டில்லி (D) நாக்பூர்

109. Match :

(a) Jawahar Grama Sannidhi Yojana	I.	2000
(b) National Social Assistance Programme	II.	1993
(c) Employment Assurance Scheme	III.	1995
(d) Pradhan Mantri Gramodaya Yojana	IV.	1999

(a)	(b)	(c)	(d)
(A) III	II	IV	I
(B) IV	II	I	III
(C) IV	III	II	I
(D) II	III	I	IV

பொருத்துக :

(a) ஜவகர் கிராம வேலைவாய்ப்பு திட்டம்	I.	2000
(b) நாட்டு சமூக உதவித் திட்டம்	II.	1993
(c) வேலைவாய்ப்பு உறுதித் திட்டம்	III.	1995
(d) பிரதமரின் வேலைவாய்ப்பு திட்டம்	IV.	1999

(a)	(b)	(c)	(d)
(A) III	II	IV	I
(B) IV	II	I	III
(C) IV	III	II	I
(D) II	III	I	IV

110. Choose the correct answer :

No. of banks nationalised in the years 1969 and 1980

(A) 14 and 8	(B) 6 and 12
(C) 14 and 6	(D) 8 and 12

சரியான விடையைத் தேர்ந்தெடு :

1969 மற்றும் 1980-ல் நாட்டுமையாக்கப்பட்ட வணிக வங்கிகளின் எண்ணிக்கை

(A) 14 மற்றும் 8	(B) 6 மற்றும் 12
(C) 14 மற்றும் 6	(D) 8 மற்றும் 12

111. Consider the following :

- I. It is generally agreed that education is both consumption and investment.
- II. Human capital can be increased by investing in education, health and migration.
- III. The Indian education system is marked by equalities.
- IV. In the year 1976 National policy on education was formulated.

Select which is not correct :

- (A) II only (B) I and II
(C) III only (D) III and IV

கீழ்காண்பவற்றில்

- I. கல்வி என்பது 'நுகர்வும் முதலீடும்' என எல்லோராலும் ஏற்றுக்கொள்ளப்பட்டது.
- II. கல்வி, உடல்நலம், குடிப்பெயர்ச்சி இவைகளில் முதலீடு செய்தால் மனித மூலதனத்தை அதிகரிக்கலாம்.
- III. இந்தியக் கல்வி அமைப்பில் ஏற்றத்தாழ்வுகள் காணப்படவில்லை.
- IV. 1976-ல் தேசிய கல்விக் கொள்கை உருவாக்கப்பட்டது.

எது தவறான விடை?

- (A) II மட்டுமே (B) I மற்றும் II
(C) III மட்டுமே (D) III மற்றும் IV

112. According to 2011 census the total literacy rate of Tamil Nadu _____%.

- (A) 75.30 (B) 80.33
(C) 85.55 (D) 93.80

2011-ஆம் ஆண்டு கணக்கெடுப்புப்படி தமிழ்நாட்டில் மொத்த படித்தவர்களின் சதவீதம் _____ ஆகும்.

- (A) 75.30 (B) 80.33
(C) 85.55 (D) 93.80

113. Which day is declared as World Poverty Day by U.N.?

- (A) 15th of October
- (B) 17th of October
- (C) 16th of October
- (D) 7th of October

எந்த நாளை உலக வறுமை தினமாக ஐ.நா, சபை அறிவித்துள்ளது?

- (A) அக்டோபர் 15-ஆம் நாள்
- (B) அக்டோபர் 17-ஆம் நாள்
- (C) அக்டோபர் 16-ஆம் நாள்
- (D) அக்டோபர் 7-ஆம் நாள்

114. One Rupee Note, One Rupee Coin and other subsidiary coins are issued by

- (A) Reserve Bank of India
- (B) Finance Minister of India
- (C) Governor of Reserve Bank of India
- (D) Department of Finance, Government of India

ஒரு ரூபாய் நோட்டு, ஒரு ரூபாய் நாணயம் மற்றும் அதற்கு குறைந்த நாணயங்களை வெளியிடுபவர்

- (A) இந்திய ரிசர்வ் வங்கி
- (B) மத்திய நிதி அமைச்சர்
- (C) இந்திய ரிசர்வ் வங்கியின் கவர்னர்
- (D) மத்திய அரசின் நிதி அமைச்சகம்

115. The pressure on a swimmer 10 m below the surface of the lake

- (a) increases
- (b) decreases
- (c) does not change

- (A) (a) alone is correct
- (B) (b) alone is correct
- (C) both (a) and (c) are correct
- (D) both (b) and (c) are correct

10 m ஆழத்தில் ஒருவர் நீந்தும்போது அவர் மீது ஏற்படும் அழுத்தம்

- (a) அதிகரிக்கும்
- (b) குறையும்
- (c) மாற்றமடையாது

- (A) (a) மட்டும் சரி
- (B) (b) மட்டும் சரி
- (C) (a) மற்றும் (c) சரி
- (D) (b) மற்றும் (c) சரி

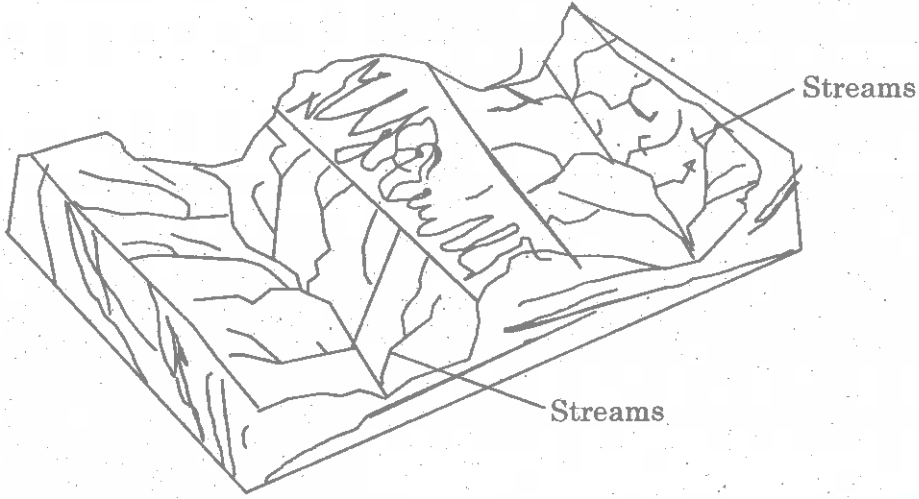
116. Choose which is incorrectly matched

- (A) Surface tension – Nm^{-1}
- (B) Linear density – Kg m^{-3}
- (C) Angular Velocity – rads^{-1}
- (D) Pressure – Nm^{-2}

கீழ்க்கண்டவற்றுள் தவறாகப் பொருந்தியுள்ளதை தேர்ந்தெடு

- (A) பரப்பு இழுவிசை – நியூட்டன் மீட்டர்⁻¹
- (B) நீள் அடர்த்தி – கிலோகிராம் மீட்டர்⁻³
- (C) கோணத்திசைவேகம் – ரேடியன் வினாடி⁻¹
- (D) அழுத்தம் – நியூட்டன் மீட்டர்⁻²

117. Find out the landform which is in between the two drainage basin.



- (A) Water divide
(C) Canyon

- (B) Gorge
(D) Waterfall

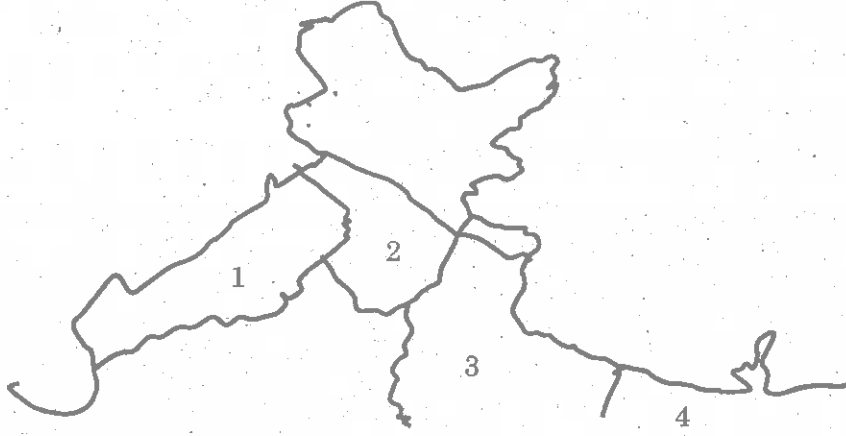
கொடுக்கப்பட்டுள்ள படத்திலுள்ள இரு ஆற்று வடிகால் பகுதிக்கு இடையே உள்ள நிலத்தோற்றத்தை கண்டுபிடி.



- (A) நீர் பிரிமேடு
(C) ஆற்று பள்ளதாக்கு

- (B) மலை இடுக்கு
(D) நீர் வீழ்ச்சி

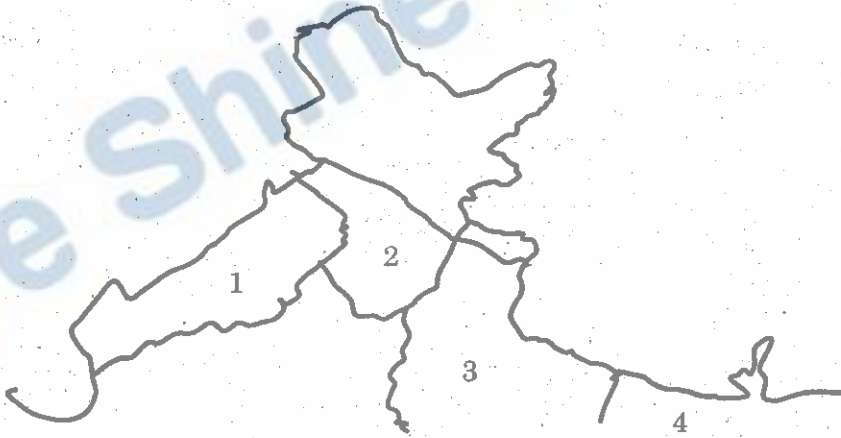
118. Identify the great plains of India and name them.



- a. Sutlaj Yamuna plain b. Rajasthan plain
c. Middle Ganga plain d. Upper Ganga plain

- | | | | | |
|-----|---|---|---|---|
| | 1 | 2 | 3 | 4 |
| (A) | b | a | d | c |
| (B) | a | b | c | d |
| (C) | c | d | b | a |
| (D) | d | c | b | a |

இந்திய சமவெளி பகுதிகளை கண்டுபிடித்து பெயரிடுக.



- a. சட்லெஜ் யமுனா சமவெளி b. ராஜஸ்தான் சமவெளி
c. மத்திய கங்கை சமவெளி d. உயர் கங்கா சமவெளி

- | | | | | |
|-----|---|---|---|---|
| | 1 | 2 | 3 | 4 |
| (A) | b | a | d | c |
| (B) | a | b | c | d |
| (C) | c | d | b | a |
| (D) | d | c | b | a |

119. Which of the following statement is not correct?

- (A) Oxidation is a process of addition of oxygen
- (B) Oxidation is a process of removal of hydrogen
- (C) Oxidation is a process in which an atom loses one or more electrons
- (D) Oxidation is a process in which an atom gains one or more electrons

பின்வருவனவற்றில் எது சரியான கூற்று அல்ல?

- (A) ஆக்ஸிஜனேற்றம் என்பது ஆக்ஸிஜனை சேர்த்தல்
- (B) ஆக்ஸிஜனேற்றம் என்பது ஹைட்ரஜனை நீக்குதல்
- (C) ஆக்ஸிஜனேற்றம் என்பது ஒரு வினையில் ஈடுபடும் ஒரு அணு ஒன்று அல்லது அதற்கு மேற்பட்ட எலக்ட்ரான்களை இழத்தல்
- (D) ஆக்ஸிஜனேற்றம் என்பது ஒரு வினையில் ஈடுபடும் ஒரு அணு ஒன்று அல்லது அதற்கு மேற்பட்ட எலக்ட்ரான்களை பெறுதல்

120. The chemical compounds used to kill rats and mice are called as _____.

- (A) Fungicides
- (B) Herbicides
- (C) Rodenticides
- (D) Insecticides

எலிகள் மற்றும் சுண்டெலிகளை கொல்வதற்கு பயன்படும் வேதிச்சேர்மங்கள் எவ்வாறு அழைக்கப்படுகின்றன?

- (A) பூஞ்சான் கொல்லிகள்
- (B) களைக் கொல்லிகள்
- (C) கொறிப்பான் கொல்லிகள்
- (D) பூச்சிக் கொல்லிகள்

121. National Voters Day has been celebrated on

(A) January 26

(B) January 25

(C) August 15

(D) October 2

தேசிய வாக்காளர் தினம் கொண்டாடப்படும் நாள்

(A) ஜனவரி 26

(B) ஜனவரி 25

(C) ஆகஸ்டு 15

(D) அக்டோபர் 2

122. Right to Education is given through which of the following Amendment?

(A) 86th

(B) 87th

(C) 88th

(D) 89th

எந்த அரசியலமைப்பு சட்ட திருத்தத்தின் மூலம் கல்வி கற்கும் உரிமை வழங்கப்பட்டது?

(A) 86-வது

(B) 87-வது

(C) 88-வது

(D) 89-வது

123. Which one of the following articles has the provision to dissolve a state assembly?

(A) Article 170

(B) Article 171

(C) Article 352

(D) Article 356

மாநில சட்டசபைக் கலைப்பு இந்திய அரசியல் அமைப்பின் எந்த விதியின்படி மேற்கொள்ளப்படுகிறது?

(A) விதி 170

(B) விதி 171

(C) விதி 352

(D) விதி 356

124. The First Women Governor of Tamilnadu is

- (A) Sarojini Naidu (B) Lakshmi
(C) Fatima Bivi (D) Pradeepa Patel

தமிழ்நாட்டின் முதல் பெண் ஆளுநர்

- (A) சரோஜினி.நாயுடு (B) லட்சுமி
(C) பாத்திமா பீவி (D) பிரதீபா பட்டேல்

125. Who is the political head of a Corporation?

- (A) Chairman (B) Commissioner
(C) Mayor (D) District Board President

மாநகராட்சியின் அரசியல் ரீதியான தலைவர்

- (A) பெருந்தலைவர் (B) ஆணையர்
(C) மேயர் (D) மாவட்டப் பஞ்சாயத்து தலைவர்

126. Choose the correct answer :

The Father of Local self government is

- (A) Lord Curzon (B) Lord Wellesley
(C) Lord Rippon (D) Lord Dalhousie

சரியான விடையை தேர்ந்தெடுத்து எழுது.

உள் ஆட்சியின் தந்தை எனப்படுபவர்

- (A) கர்சன் பிரபு (B) வெல்லெஸ்லி பிரபு
(C) ரிப்பன் பிரபு (D) டல்ஹௌசி பிரபு

127. The difference between the C.I and S.I on Rs. 4,000 for 2 years at 10% is

- (A) Rs. 40 (B) Rs. 400
(C) Rs. 50 (D) Rs. 500

ரூ. 4,000-க்கு 2 ஆண்டுகளில் 10% வட்டி வீதத்தில் கிடைக்கும் கூட்டு வட்டிக்கும் தனிவட்டிக்கும் உள்ள வித்தியாசம்

- (A) ரூ. 40 (B) ரூ. 400
(C) ரூ. 50 (D) ரூ. 500

128. Three numbers are in the ratio 2 : 3 : 5 and the sum of their squares is 608, then the numbers are respectively

- (A) 6, 16, 10 (B) 8, 12, 20
(C) 12, 8, 20 (D) 20, 8, 12

2 : 3 : 5 என்ற விகிதத்தில் உள்ள மூன்று எண்களின் வர்க்கங்களின் கூடுதல் 608 எனில் அவ்வெண்கள் முறையே

- (A) 6, 16, 10 (B) 8, 12, 20
(C) 12, 8, 20 (D) 20, 8, 12

129. At what rate of S.I Rs. 4,000 will amount to Rs. 5,000 in 4 years?

- (A) $6\frac{1}{4}\%$ (B) 6%
(C) $5\frac{1}{2}\%$ (D) $6\frac{3}{4}\%$

ரூ. 4,000 ஆனது 4 ஆண்டுகளில் ரூ. 5,000 ஆகிறது எனில் கணக்கிடப்பட்ட தனிவட்டி விகிதம் யாது?

- (A) $6\frac{1}{4}\%$ (B) 6%
(C) $5\frac{1}{2}\%$ (D) $6\frac{3}{4}\%$

130. Identify the missing alphabet.

C G L R ?

(A) W

(C) V

(B) T

(D) Y

விடுபட்ட எழுத்தைக் காண்

C G L R ?

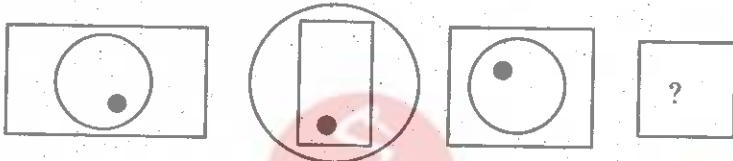
(A) W

(C) V

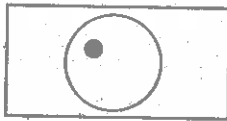
(B) T

(D) Y

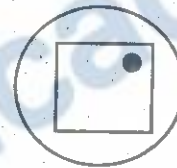
131. Next figure in the sequence :



(A)



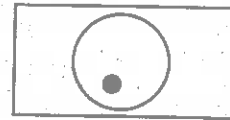
(B)



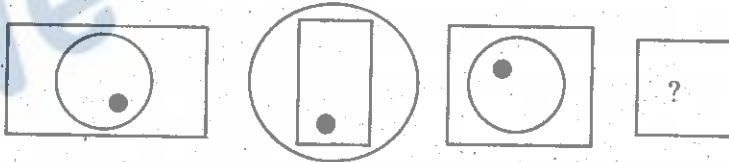
(C)



(D)



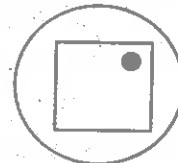
பின்வரும் தொடரில் அடுத்த படம்



(A)



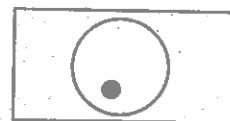
(B)



(C)



(D)



132. A and B together can do a work in 6 days. B can do the same work in 15 days. In how many days can A do the same work?

(A) 10 days

(B) 9 days

(C) 7 days

(D) 20 days

A-யும் B-யும் சேர்ந்து ஒரு வேலையை 6 நாட்களில் முடிப்பர். B மட்டும் தனியாக அவ்வேலையை 15 நாட்களில் முடித்தால், A தனியாக அவ்வேலையை முடிக்க எடுத்துக் கொள்ளும் நாட்கள் எவ்வளவு?

(A) 10 நாட்கள்

(B) 9 நாட்கள்

(C) 7 நாட்கள்

(D) 20 நாட்கள்

133. The next number in the series

16, 13, 17, 12, 18, 11, 19, 10, is

(A) 9

(B) 14

(C) 13

(D) 20

16, 13, 17, 12, 18, 11, 19, 10, என்ற தொடரில் அடுத்த உறுப்பு.

(A) 9

(B) 14

(C) 13

(D) 20

134. $5 + 11 + 17 + \dots + 95 =$

(A) 200

(B) 400

(C) 600

(D) 800

$5 + 11 + 17 + \dots + 95 =$

(A) 200

(B) 400

(C) 600

(D) 800

135.

3	5	7
11	13	17
19	x	29

 x is equal to

- (A) 25 (B) 21 (C) 22 (D) 23

3	5	7
11	13	17
19	x	29

 x ன் மதிப்பு

- (A) 25 (B) 21 (C) 22 (D) 23

136. Consider the marks scored by 30 students :

75	70	80	80	45	80	70	75	45
70	75	70	80	45	45	45	75	70
75	80	80	45	80	70	75	70	70
80	75	70						

Which one of the following tables represent the above data?

(A)

Marks	Frequency
45	6
70	10
75	7
80	7

(B)

Marks	Frequency
45	6
70	9
75	7
80	8

(C)

Marks	Frequency
45	7
70	8
75	8
80	7

(D)

Marks	Frequency
45	7
70	8
75	7
80	8

30 மாணவர்கள் பெற்ற மதிப்பெண்கள் விவரம் :

75	70	80	80	45	80	70	75	45
70	75	70	80	45	45	45	75	70
75	80	80	45	80	70	75	70	70
80	75	70						

மேலே குறிப்பிட்டுள்ள விவரங்களுக்கு கீழ்க்காணும் எந்த அட்டவணை பொருத்தமானது?

(A)

மதிப்பெண்கள்	நிகழ்வெண்
45	6
70	10
75	7
80	7

(B)

மதிப்பெண்கள்	நிகழ்வெண்
45	6
70	9
75	7
80	8

(C)

மதிப்பெண்கள்	நிகழ்வெண்
45	7
70	8
75	8
80	7

(D)

மதிப்பெண்கள்	நிகழ்வெண்
45	7
70	8
75	7
80	8

A

137. The pair of missing letters in the series DE, HI, NO, — —.

(A) VW

(B) TU

(C) ST

(D) RS

பின்வரும் தொடரில் அடுத்து வருவது DE, HI, NO, — —.

(A) VW

(B) TU

(C) ST

(D) RS

138. The song "Bande Matharam", was first sung in which congress session

(A) Bombay – 1885

(B) Madras – 1888

(C) Calcutta – 1906

(D) Lahore – 1929

எந்த காங்கிரஸ் மாநாட்டில் "வந்தே மாதரம்" பாடல் முதல் முறையாக பாடப்பட்டது?

(A) பம்பாய் 1885

(B) மெட்ராஸ் 1888

(C) கல்கத்தா 1906

(D) லாகூர் 1929

139. Which is the following site belongs to Paleolithic rock shelters?

(A) Harappa

(B) Belan

(C) Bhimbetka

(D) Ranchi

பின்வரும் இடங்களில் பழைய கற்கால குகை வீடுகள் காணப்படக் கூடியது

(A) ஹரப்பா

(B) பெலான்

(C) பீம்பெட்கா

(D) ராஞ்சி

140. Who won the title of "Gnana Samudra" in music during Mughal period?

- (A) Tansen (B) Lalkhan
(C) Jaganath (D) Janardhan

முகலாயர் காலத்தில் இசைத் துறையில் "ஞான சமுத்திரா" என்ற பட்டத்தை வென்றவர் யார்?

- (A) தான்சேன் (B) லால்கான்
(C) ஜகநாத் (D) ஜனார்தன்

141. Which one of the following is/are correct?

- I. Akbar's tomb (Sikkandara) was completed by Shajahan.
II. Agra Fort is situated on the banks of River Ganga.
III. Moti Masjid was built by Akbar.
IV. Bulandarwaza was built in Fatehpur Sikri.

- (A) I only (B) III and IV
(C) I, II, III (D) IV only

பின்வருவனவற்றுள் எது சரியானது?

- I. அக்பரின் கல்லறை கட்டிடம் (சிக்கந்தாரா) ஷாஜகானால் கட்டப்பட்டது
II. ஆக்ரா கோட்டை கங்கை நதிக்கரையில் அமைந்துள்ளது
III. அக்பர் முத்து மசூதியை கட்டினார்
IV. புலந்தர்வாஜா ஃபதேபூர் சிகரியில் அமைந்துள்ளது

- (A) I மட்டும் (B) III மற்றும் IV
(C) I, II மற்றும் III (D) IV மட்டும்

142. Which of the following statement is not correct?

- (A) Mahendravarman was a Jain.
- (B) He was converted to Saivism.
- (C) He destroyed the Buddhist Vihara at Thiruppapuliyur.
- (D) He constructed a Siva temple at Thiruvadigai.

பின்வருவனவற்றுள் எது சரியான கூற்று இல்லை?

- (A) மகேந்திரவர்மன் சமண மதத்தை கடைபிடித்து வந்தார்.
- (B) அவர் சைவ மதத்திற்கு மாறினார்.
- (C) அவர் திருப்பாபுலியூரில் உள்ள புத்த விகாரங்களை அழித்தார்.
- (D) அவர் திருவடிகை என்னுமிடத்தில் சிவன் கோயிலைக் கட்டினார்.

143. Consider the following statements regarding linguistic reorganisation of the States and choose the correct options.

1. Linguistic provinces Commission was headed by Patel.
2. This Commission did not favour for linguistic provinces.
3. In 1953 Andhra was created as a separate State.
4. Simultaneously, Madras was created as a Tamil speaking State.

- (A) 1 and 2
- (B) 2 and 3
- (C) 1 and 4
- (D) 3 and 4

மொழிவாரி மாநிலங்கள் சீரமைத்தல் தொடர்பான கீழ்க்கண்ட வாக்கியங்களை கவனிக்க. சரியான விடையை தேர்ந்தெடு.

1. மொழிவாரி மாகாண ஆணையம் பட்டேல் தலைமையில் ஏற்படுத்தப்பட்டது.
2. இது மொழிவாரி மாநிலங்கள் அமைக்கப்படுவதை ஆதரிக்கவில்லை.
3. 1953-ல் ஆந்திரா தனி மாநிலமாக உருவாக்கப்பட்டது.
4. அதே சமயம், சென்னை மாநிலமும் தமிழ் பேசும் மாநிலமாக உருவாக்கப்பட்டது.

- (A) 1 மற்றும் 2
- (B) 2 மற்றும் 3
- (C) 1 மற்றும் 4
- (D) 3 மற்றும் 4

144. Arrange the following Indian States based on total population from the least to the highest

- (a) Mizoram
- (b) Delhi
- (c) Puducherry
- (d) Sikkim

- (A) (a), (b), (c) and (d)
- (B) (b), (c), (a) and (d)
- (C) (c), (d), (a) and (b)
- (D) (d), (a), (c) and (b)

பின்வரும் இந்திய மாநிலங்களை மக்கள் தொகை அடிப்படையில் மிகவும் குறைவு முதல் மிகவும் அதிகம் என்ற முறையில் வரிசைப்படுத்துக

- (அ) மிஸோரம்
- (ஆ) டெல்லி
- (இ) புதுச்சேரி
- (ஈ) சிக்கிம்

- (A) (அ), (ஆ), (இ) மற்றும் (ஈ)
- (B) (ஆ), (இ), (அ) மற்றும் (ஈ)
- (C) (இ), (ஈ), (அ) மற்றும் (ஆ)
- (D) (ஈ), (அ), (இ) மற்றும் (ஆ)

145. The first dedicated Navigation satellite launched by ISRO in July 2013 is

- (A) IRNSS-1A (B) IRNSS-2D
(C) INSAT-4E (D) GSAT-11

ஐஓலை 2013ல், ISRO ஆல் ஏவிவிடப்பட்ட கடற்போக்குவரத்திற்கான தனிப்பட்ட முதல் செயற்கைக் கோள்

- (A) IRNSS-1A (B) IRNSS-2D
(C) INSAT-4E (D) GSAT-11

146. Identify X in the French open 2013, finals
Serena Williams Vs Maria Sharapova and

X Vs David Ferrer

- (A) Rafael Nadal (B) Mike Bryan
(C) Michael Llodra (D) Nicolas Mahut

2013 ஆம் ஆண்டு ஃபிரெஞ்சு ஓபன் இறுதிப் போட்டியில், X யார் என்பதை கண்டுபிடி.
செரினா வில்லியம்ஸ் : மரியா ஷராபவா மற்றும்

X : டேவிட் ஃபெரர்

- (A) ரஃபேல் நேடல் (B) மைக் பிரியன்
(C) மிக்கேல் லோட்ரா (D) நிக்கோலஸ் மாஹூட்

147. The first Indian woman with an artificial leg to conquer Mount Everest is

- (A) Arunima Sinha (B) Bachendri Pal
(C) Santhosh Yadav (D) Maria Pal

செயற்கை கால்களோடு எவரஸ்ட் சிகரத்தை அடைந்த முதல் இந்திய பெண்மணி

- (A) அருநிமா லின்ஹா (B) பச்சேந்திரி பால்
(C) சந்தோஷ் யாதவ் (D) மரியா பால்

148. Consider the following statements

- I. November 11th – celebrated as National Education Day
II. November 24th – celebrated as National Girl Child Day

Select which is / are correct.

- (A) I only (B) II only
(C) I and II (D) Neither I nor II

கீழ்க்கண்ட வாக்கியங்களைக் கவனி

- I. நவம்பர் 11 – உலக எழுத்தறிவு நாளாக கொண்டாடப்படுகிறது
II. நவம்பர் 24 – உலக பெண் குழந்தை நாள் என கொண்டாடப்படுகிறது

இவற்றுள் எது/எவை சரி?

- (A) I மட்டும் (B) II மட்டும்
(C) I மற்றும் II (D) Iம் இல்லை. IIம் இல்லை

149. Which country is the largest producers of silk in the World?

- (A) China (B) India
(C) Japan (D) Russia

எந்த நாடு பட்டு உற்பத்தியில் முதலிடம் வகிக்கிறது?

- (A) சீனா (B) இந்தியா
(C) ஜப்பான் (D) ரஷ்யா

150. Dr. M.S. Swaminathan Research Institute is located in

- (A) Chennai (B) Lucknow
(C) Mumbai (D) New Delhi

டாக்டர் M.S. சுவாமிநாதன் ஆராய்ச்சி நிறுவனம் அமைந்துள்ள நகரம்

- (A) சென்னை (B) லக்னோ
(C) மும்பை (D) புது டெல்லி

151. Haemoglobin is called as respiratory pigment because

Consider the statement :

- I. It transports O₂ and CO₂.
- II. It gives red colour to the RBC.

Select the correct answer using the codes

- (A) I only
- (B) II only
- (C) Both I and II
- (D) Neither I nor II

ஹீமோகுளோபின் சுவாச நிறமி என்றழைக்கப்படுவதற்கான காரணம்

கூற்று :

- I. இது O₂ மற்றும் CO₂ பரிமாற்றம் செய்கிறது.
- II. RBC-க்கு சிவப்பு நிறத்தை அளிக்கிறது.

கீழுள்ள குறியீட்டை பயன்படுத்தி சரியான விடையை தேர்ந்தெடு.

- (A) I மட்டும்
- (B) II மட்டும்
- (C) I மற்றும் II
- (D) I மற்றும் II எதுவும் இல்லை

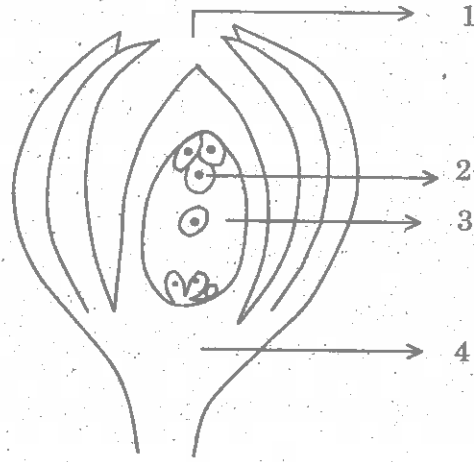
152. In the cerebrum, the two hemispheres are connected at the base by

- (A) corpus callosum
- (B) cranial nerves
- (C) corpora quadrigemina
- (D) the pons

பெருமூளையின் இரு அரைவட்ட கோளங்களையும் கீழ்புறத்தில் இணைப்பது

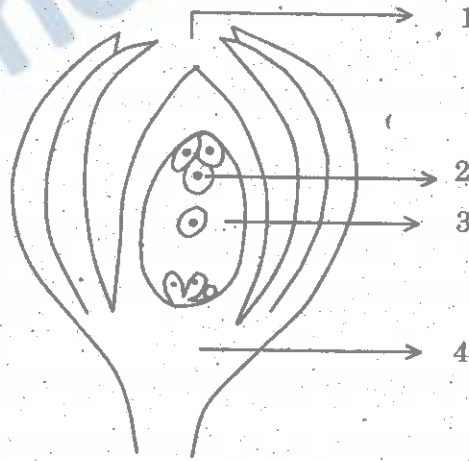
- (A) கார்பஸ் கல்லோசம்
- (B) மண்டையோட்டு நரம்புகள்
- (C) கார்போரா குவாட்ரி ஜெமினா
- (D) பான்ஸ்

153. Choose the correct order of parts marked in the given diagram.



- (A) (1) Chalaza (2) Micropyle (3) Egg (4) Embryo sac
 (B) (1) Micropyle (2) Embryo sac (3) Egg (4) Chalaza
 (C) (1) Micropyle (2) Egg (3) Embryo sac (4) Chalaza
 (D) (1) Synergid (2) Egg (3) Embryo sac (4) Chalaza

கொடுக்கப்பட்டுள்ள படத்தில் குறிக்கப்பட்டுள்ள பாகங்களில் சரியான வரிசையைத் தேர்ந்தெடுக்கவும்.



- (A) (1) சலாசா (2) சூல்துளை (3) அண்டம் (4) கரப்பை
 (B) (1) சூல்துளை (2) கரப்பை (3) அண்டம் (4) சலாசா
 (C) (1) சூல்துளை (2) அண்டம் (3) கரப்பை (4) சலாசா
 (D) (1) சினர்ஜிடு (2) அண்டம் (3) கரப்பை (4) சலாசா

154. In anaerobic respiration, the respiratory quotient of glucose is infinity. Give the reason.

- (A) CO₂ is evolved but O₂ is not consumed
(B) CO₂ is consumed also O₂ is consumed
(C) CO₂ and O₂ is evolved
(D) CO₂ only consumed

காற்றில்லா சுவாசித்தலின் போது குளுக்கோசின் சுவாச ஈவு முடிவிலியாக உள்ளது. காரணம் கூறுக.

- (A) CO₂ வெளியிடப்படுகிறது ஆனால் O₂ பயன்படுத்தப்படுவதில்லை
(B) CO₂ மற்றும் O₂ பயன்படுத்தப்படுகிறது
(C) CO₂ மற்றும் O₂ வெளியேற்றப்படுகிறது
(D) CO₂ மட்டும் பயன்படுத்தப்படுகிறது

155. Consider the following pairs :

- | | | |
|-------------------------|---|------------------|
| I. Swadeshi | — | Annie Besant |
| II. Maratha | — | Boycott Movement |
| III. Home Rule Movement | — | English Weekly |
| IV. Minto-Morley Act | — | 1909 |

Which of the pair given above is/are correct?

- (A) I, II and IV
(B) IV only
(C) II and IV
(D) III and II

பின்வரும் இணைகளைக் கருத்தில் கொள்க :

- | | | |
|--------------------------|---|----------------------|
| I. சுதேசி இயக்கம் | — | அன்னி பெசன்ட் |
| II. மராத்தா | — | புறக்கணிப்பு இயக்கம் |
| III. தன்னாட்சி இயக்கம் | — | ஆங்கில வார இதழ் |
| IV. மின்டோ-மார்லி சட்டம் | — | 1909 |

மேற்குறிப்பிட்ட இணைகளில் எது சரி?

- (A) I, II மற்றும் IV
(B) IV மட்டும்
(C) II மற்றும் IV
(D) III மற்றும் II

156. Consider the following statements :

Assertion (A) : Tilak did not accept the Lucknow pact.

Reason (R) : Tilak was an extremist.

(A) Both (A) and (R) are true

(B) Both (A) and (R) are true but (R) is not the correct explanation of (A)

(C) (A) is true (R) is false

(D) (A) is false (R) is true

கீழே உள்ளவற்றைக் கொண்டு சரியான விடையளி :

கூற்று (A) : திலகர் லக்னோ ஒப்பந்தத்தை ஏற்றுக்கொள்ளவில்லை.

காரணம் (R) : திலகர் ஒரு தீவிரவாதி.

(A) (A) மற்றும் (R) சரியானவை

(B) (A) மற்றும் (R) சரியானவை ஆனால் (A)-க்கு சரியான விளக்கம் (R) இல்லை

(C) (A) சரியானவை (R) தவறானவை

(D) (A) தவறானவை (R) சரியானவை

157. Match list I with list II and select the correct answer using the codes given below :

List I

- (a) Non-Cooperation Movement
(b) W.C. Banerjee
(c) Lord Dufferin
(d) H.O. Hume

List II

1. Civil Servant
2. Gandhiji
3. Viceroy
4. Barrister

- (a) 2 (b) 4 (c) 3 (d) 1
(B) 4 (b) 1 (c) 2 (d) 3
(C) 1 (b) 3 (c) 4 (d) 2
(D) 3 (b) 2 (c) 4 (d) 1

பட்டியல் I-ஐ II-உடன் பொருத்து. கீழே கொடுக்கப்பட்டுள்ள குறியீடுகளை உபயோகித்து சரியான விடையைத் தேர்ந்தெடு :

பட்டியல் I

- (a) ஒத்துழையாமை இயக்கம்
(b) W.C. பானர்ஜி
(c) டப்ரின் பிரபு
(d) A.O. ஹியூம்

பட்டியல் II

1. ஆட்சிப் பணியாளர்
2. காந்தியடிகள்
3. வைஸ்ராய்
4. பாரிஸ்டர்

- (a) 2 (b) 4 (c) 3 (d) 1
(B) 4 (b) 1 (c) 2 (d) 3
(C) 1 (b) 3 (c) 4 (d) 2
(D) 3 (b) 2 (c) 4 (d) 1

158. Match the following :

- | | |
|-----------------------|---------|
| (a) Khilafat Movement | 1. 1927 |
| (b) Swaraj Party | 2. 1920 |
| (c) Simon Commission | 3. 1928 |
| (d) Nehru Report | 4. 1923 |

- | | (a) | (b) | (c) | (d) |
|-----|-----|-----|-----|-----|
| (A) | 2 | 4 | 1 | 3 |
| (B) | 3 | 2 | 4 | 1 |
| (C) | 4 | 3 | 1 | 2 |
| (D) | 3 | 4 | 2 | 1 |

பொருத்துக :

- | | |
|----------------------|---------|
| (a) கிலாபத் இயக்கம் | 1. 1927 |
| (b) சுயராஜ்யக் கட்சி | 2. 1920 |
| (c) சைமன் கமிசன் | 3. 1928 |
| (d) நேரு அறிக்கை | 4. 1923 |

- | | (a) | (b) | (c) | (d) |
|-----|-----|-----|-----|-----|
| (A) | 2 | 4 | 1 | 3 |
| (B) | 3 | 2 | 4 | 1 |
| (C) | 4 | 3 | 1 | 2 |
| (D) | 3 | 4 | 2 | 1 |

159. One of the major objective of land reform is

- (A) to improve agricultural marketing
(B) to provide raw materials for industries
(C) to facilitate the land based development of rural poor
(D) to provide food grains for the entire population

நிலச் சீர்திருத்தத்தின் முக்கிய நோக்கங்களில் ஒன்று

- (A) வேளாண் அங்காடியை முன்னேற்றுவதல்
(B) தொழிற்சாலைகளுக்குத் தேவையான கச்சாப் பொருட்களை வழங்குதல்
(C) நிலம் சார்ந்த முன்னேற்றத்தை கிராமப்புற மக்களுக்கு ஏதுவாகச் செய்தல்
(D) அனைத்து மக்களுக்கும் தேவையான உணவு தானியங்களை வழங்குதல்

160. Choose the correct answer :

Which of the formula given below is being used to measure agricultural productivity?

(A) $\frac{\text{Total production}}{\text{Area of land}}$

(B) $\frac{\text{Total production}}{\text{No. of workers employed}}$

(C) $\frac{\text{Total production}}{\text{Amounts of inputs employed}}$

(D) $\frac{\text{Total production}}{\text{Total capital employed}}$

சரியான விடையை தேர்ந்தெடு :

வேளாண் உற்பத்தி திறனை கணக்கிட பின்வரும் சூத்திரங்களில் எவை பயன்படுத்தப்படுகின்றன?

(A) $\frac{\text{மொத்த உற்பத்தி}}{\text{நிலத்தின் பரப்பளவு}}$

(B) $\frac{\text{மொத்த உற்பத்தி}}{\text{வேலைக்கு அமர்த்தப்பட்ட ஆட்களின் எண்ணிக்கை}}$

(C) $\frac{\text{மொத்த உற்பத்தி}}{\text{வேலைக்கு அமர்த்தப்பட்ட உள்ளீடுகளின் அளவு}}$

(D) $\frac{\text{மொத்த உற்பத்தி}}{\text{மொத்த முதலீட்டு அளவு}}$

161. Consider the following statements :

Assertion (A) : One great defect of our educational system is that it leads one to take up professional degree only.

Reason (R) : Indian educational system is not adequately diversified.

Now, select your answer according to the codes below :

(A) Both (A) and (R) are true

(B) (A) is true but (R) is false

(C) (A) is false but (R) is true

(D) Both (A) and (R) are false

கீழ்க்காணும் வாக்கியங்களை கவனிக்கவும் :

கூற்று : நமது கல்வி முறையின் ஒரு குறைபாடு தொழிற்கல்வி பட்டம் பெறுவது ஒன்றையே அது முன்னிறுத்துவதாகும்.

காரணம் : நமது கல்வி முறை போதிய அளவு பகுப்பினைக் கொண்டதாக இல்லை.

சரியான விடையைத் தேர்ந்தெடுக்கவும் :

(A) கூற்று மற்றும் காரணம் ஆகிய இரண்டும் சரி

(B) கூற்று சரி, காரணம் தவறு

(C) கூற்று தவறு, காரணம் சரி

(D) கூற்று மற்றும் காரணம் ஆகிய இரண்டும் தவறு

162. A company director is acting as _____

- (A) Agent of the company
- (B) Trustee of the company
- (C) Executive officer of the company
- (D) All of these

ஒரு இயக்குநர் நிறுமத்தில் _____ செயல்படுகிறார்

- (A) நிறுமத்தின் முகவராக
- (B) நிறுமத்தின் பொறுப்பான்மையராக
- (C) நிறுமத்தின் நிர்வாக அதிகாரியாக
- (D) மேற்சொன்ன அனைத்துமாக

163. Choose the correct answer.

“The time taken by light to come from the sun”

- (A) 18 minutes 20 sec
- (B) 8 minutes 20 sec
- (C) 20 sec
- (D) 8 sec

சரியான விடையை தேர்ந்தெடுக்க:

“ஒளியானது சூரியனிலிருந்து புவியை அடைய எடுத்துக் கொள்ளும் நேரம்”

- (A) 18 நிமிடங்கள் 20 நொடி
- (B) 8 நிமிடம் 20 நொடி
- (C) 20 நொடி
- (D) 8 நொடி

164. Assertion (A) : A cricket player while catching a ball lowers his hands in the direction of the ball.

Reason (R) : To increase the time of contact between the ball and the hand.

- (A) (A) and (R) are correct
(B) (A) is correct (R) is wrong
(C) (A) is wrong (R) is correct
(D) (A) is correct and (R) is the wrong explanation of (A)

கூற்று (A) : கிரிக்கெட் விளையாட்டு வீரர் ஒருவர் பந்தினை பிடிக்கும் போது பந்தின் திசையில் தனது கைளைத் தாழ்த்துகிறார்.

காரணம் (R) : மிகக் குறுகிய கால இடைவெளியில் உந்தத்தில் மாற்றத்தை ஏற்படுத்தினால், சராசரி விசை மிக அதிகமாக இருக்கும்.

- (A) கூற்று (A) மற்றும் (R) காரணம் சரி
(B) கூற்று (A) சரி ஆனால் காரணம் (R) தவறு
(C) கூற்று (A) தவறு ஆனால் காரணம் (R) சரி
(D) கூற்று (A) சரி (R) என்பது (A) ன் தவறான விளக்கம்

165. I. The national waterways of India identified 5 water ways.

II. Saidiya – Dhubri stretch is in the river Krishna.

Which of the statements given above is/are correct?

- (A) I and II are correct
(B) II only correct
 (C) I is correct and II is wrong
(D) I is wrong and II is correct

I. இந்திய தேசிய நீர்வழிகள் 5 என வரையறுக்கப்பட்டுள்ளது.

II. சைத்தியா – தூபரி நீர்வழி கிருஷ்ணா ஆற்றின் வழியே நடைபெறுகிறது.

மேலே குறிப்பிட்டுள்ள கூற்றில் எது சரியானவை?

- (A) I மற்றும் II ம் சரி
(B) II சரி
(C) I சரி II தவறு
(D) I தவறு II சரி

166. Lakshadweep islands are known for _____.

- (A) Peaches (B) Rubber
(C) Marshes (D) Corals

இலட்சத்தீவுகளின் வளங்கள் என குறிப்பிடப்படுவது

- (A) பீச் மரங்கள் (B) இரப்பர் மரங்கள்
(C) சதுப்பு நிலங்கள் (D) முருகைகள்

167. Tick the correct option.

Temperature remains constant in

1. Troposphere
2. Stratosphere
3. Tropopause
4. Mesosphere

- (A) 1 only (B) 2 only
(C) 1 and 2 (D) 3 and 4

சரியான விடையைத் தேர்ந்தெடு.

வளிமண்டலத்தில் வெப்பநிலை மாறாமல் இருக்கும் பகுதி

1. ட்ரோப்போஸ்பியர்
2. ஸ்டிராடோஸ்பியர்
3. ட்ரோப்போபர்ஸ்
4. மிஸோஸ்பியர்

- (A) 1 மட்டும் (B) 2 மட்டும்
(C) 1 மற்றும் 2 (D) 3 மற்றும் 4

168. Choose the source of black soil from the following :

- (A) Igneous rocks (B) Sedimentary Rocks
(C) Metamorphic rocks (D) Laterite rocks

கரிசல் மண்ணின் உற்பத்தி தலத்தை பின்வருவனவற்றிலிருந்து தேர்ந்தெடு?

- (A) தீப்பாறைகள் (B) படிவுப்பாறைகள்
(C) உருமாறியப்பாறைகள் (D) பரல்பாறைகள்

169. Assertion (I) : Rann of Kutch is an extensive tract of naked tidal mudflats transacted by creeks.

Assertion (II) : Live creeks form dendritic pattern of drainage and there has been accentuation in the pattern due to sea level rise.

- (A) Assertion I only true
(B) Assertion II only true
(C) Assertion I and II is true
(D) Assertion I is true and II is false

கூற்று (I) : கட்ச் வளைகுடா பகுதி ஓர் மிக பெரிய ஓத நீர் நிறைந்த பிளவுகளுடன் கூடிய சேற்று பகுதியாகும்.

கூற்று (II) : கட்ச் பகுதியில் காணப்படும் பிளவுகள் மரக்கிளை போன்ற அமைப்பை பெற்றிருந்த போதிலும் அதன் பிளவுகள் தற்போது கடல்மட்ட உயர்வால் மாற்றமடைந்துள்ளது.

- (A) கூற்று I சரி
(B) கூற்று II சரி
(C) கூற்று I ம் மற்றும் II ம் சரி
(D) கூற்று I ம் சரி, கூற்று II தவறு

170. The chemical compound responsible for the smell of chlorine in the drinking water supplied by Corporation is

- (A) CaCl_2 (B) CaOCl_2
(C) HCl (D) NaCl

மாநகராட்சிக் குழாயில் விநியோகிக்கப்படும் குடிதண்ணீரில் குளோரின் மணத்திற்குக் காரணமான வேதிப்பொருள்

- (A) CaCl_2 (B) CaOCl_2
(C) HCl (D) NaCl

171. Match List I with List II.

List I	List II
(a) HCl	1. Weak acid
(b) NaOH	2. Strong acid
(c) Ca(OH) ₂	3. Strong base
(d) CH ₃ COOH	4. Weak base

Select the correct answer using the codes given below.

(a)	(b)	(c)	(d)
(A) 2	3	4	1
(B) 4	2	1	3
(C) 3	4	1	2
(D) 4	3	2	1

பட்டியல் I ஐ பட்டியல் II உடன் பொருத்துக.

பட்டியல் I	பட்டியல் II
(a) HCl	1. வலிமை குறைந்த அமிலம்
(b) NaOH	2. வலிமை மிகு அமிலம்
(c) Ca(OH) ₂	3. வலிமை மிகு காரம்
(d) CH ₃ COOH	4. வலிமை குறைந்த காரம்

கீழே கொடுக்கப்பட்டுள்ள குறியீடுகளைக் கொண்டு சரியான விடையைத் தேர்ந்தெடுக்கவும்.

(a)	(b)	(c)	(d)
(A) 2	3	4	1
(B) 4	2	1	3
(C) 3	4	1	2
(D) 4	3	2	1

172. Which of the following words did not find a place in the preamble of the Constitution of India as adopted by the Constituent Assembly on 26th November 1949?

- (A) Socialist (B) Republic
(C) Sovereign (D) Democracy

பின்வரும் வார்த்தைகள் 1949 நவம்பர் 26ல் நிறைவேற்றப்பட்ட இந்திய அரசியலமைப்பில் இடம் பெறவில்லை

- (A) சமதர்மம் (B) குடியரசு
(C) இறையாண்மை (D) மக்களாட்சி

173. Kudavolai system was followed by

- (A) The Cheras (B) The Pandiyas
(C) The Cholas (D) The Aryas

குடவோலை முறையைப் பின்பற்றியவர்கள்

- (A) சேரர்கள் (B) பாண்டியர்கள்
(C) சோழர்கள் (D) ஆரியர்கள்

174. In which year, the branch of Chennai High Court was created in Madurai?

- (A) 2007 (B) 2006
(C) 2004 (D) 2002

சென்னை உயர்நீதிமன்றத்தின் கிளை மதுரையில் எந்த ஆண்டு தொடங்கப்பட்டது?

- (A) 2007 (B) 2006
(C) 2004 (D) 2002

175. The HCF of $x^2 - 6x + 9$, $x^3 - 27$ is

- (A) $x + 3$ (B) $x - 3$
(C) $x^2 - 9$ (D) $x - 9$

$x^2 - 6x + 9$ மற்றும் $x^3 - 27$ -ன் மீப்பெரு பொது காரணி

- (A) $x + 3$ (B) $x - 3$
(C) $x^2 - 9$ (D) $x - 9$

176. If HCF and LCM of two numbers are 12 and 144 respectively. If one number is 36, the other number is

- (A) 96 (B) 48
(C) 72 (D) 24

இரு எண்களின் மீப்பெரு பொது காரணி மற்றும் மீச்சிறு பொது மடங்கு முறையே 12, 144. அவ்விரு எண்களில் ஒரு எண் 36 எனில் மற்றொரு எண்

- (A) 96 (B) 48
(C) 72 (D) 24

177. The least number which when divided by 15, 24, 32 and 45 leaves the remainder 8, 17, 25 and 38 respectively is

- (A) 1447 (B) 1440
(C) 1443 (D) 1433

15, 24, 32 மற்றும் 45 ஆல் வகுக்கும் போது முறையே 8, 17, 25, 38 மீதிகள் கிடைக்கும்படியான மிகச்சிறிய எண்

- (A) 1447 (B) 1440
(C) 1443 (D) 1433

178. $\sqrt{56 + \sqrt{8\sqrt{64}}} =$

- (A) 8
(C) 5

- (B) 7
(D) 6

$\sqrt{56 + \sqrt{8\sqrt{64}}} =$

- (A) 8
(C) 5

- (B) 7
(D) 6

179. If $n, n + 2, n + 4$ are prime numbers, then the least value of n is

- (A) 7
(C) 3

- (B) 2
(D) 1

$n, n + 2, n + 4$ என்பன பகா எண்கள் எனில், n ன் மிகச்சிறிய மதிப்பு

- (A) 7
(C) 3

- (B) 2
(D) 1

180. The value of $\sqrt{\frac{0.25}{1.44} \times \frac{3.6 \times 4.9}{6.25}} =$

- (A) 0.7
(C) 0.6

- (B) 0.9
(D) 0.8

$\sqrt{\frac{0.25}{1.44} \times \frac{3.6 \times 4.9}{6.25}}$ ன் மதிப்பு

- (A) 0.7
(C) 0.6

- (B) 0.9
(D) 0.8

181. If the mean of $x, x + 3, x + 6, x + 9, x + 12$ is 60, then the value of x is

- (A) 18
(C) 32

- (B) 28
(D) 54

$x, x + 3, x + 6, x + 9, x + 12$ ன் கூட்டுச்சராசரி 60 எனில், x ன் மதிப்பு

- (A) 18
(C) 32

- (B) 28
(D) 54

182. Anand earns Rs. 80 in 7 hrs. Ram earns Rs. 90 in 12 hrs. The ratio of their earnings is

(A) 23 : 12

(B) 8 : 9

(C) 32 : 21

(D) 7 : 12

ஆனந்த் என்பவர் 7 மணி நேரத்தில் ரூ. 80-ம், ராம் என்பவர் 12 மணி நேரத்தில் ரூ.90-ம் சம்பாதித்தால், அவர்கள் சம்பாதித்த தொகைகளின் விகிதம்

(A) 23 : 12

(B) 8 : 9

(C) 32 : 21

(D) 7 : 12

183. The sum of two numbers is 40. Their difference is 4, then the ratio of the numbers is

(A) 11 : 8

(B) 11 : 9

(C) 10 : 7

(D) 10 : 9

இரு எண்களின் கூடுதல் 40. அவைகளின் வித்தியாசம் 4 எனில் அவ்வெண்களின் விகிதம்

(A) 11 : 8

(B) 11 : 9

(C) 10 : 7

(D) 10 : 9

184. If $a : b = 2 : 3$, $b : c = 5 : 7$ then $a : b : c$ is

(A) 10 : 21 : 15

(B) 15 : 10 : 21

(C) 10 : 15 : 21

(D) 21 : 10 : 15

$a : b = 2 : 3$, $b : c = 5 : 7$ எனில் $a : b : c$ -ன் மதிப்பு

(A) 10 : 21 : 15

(B) 15 : 10 : 21

(C) 10 : 15 : 21

(D) 21 : 10 : 15

185. The first term and sixth term of a G.P are 2 and 486 respectively. The sum of its first six terms is

(A) 628

(B) 828

(C) 728

(D) 928

முதல் உறுப்பு 2 எனவும் ஆறாம் உறுப்பு 486 என்றவாறும் அமைந்த பெருக்குத் தொடரின் முதல் 6 உறுப்புகளின் கூடுதல்

(A) 628

(B) 828

(C) 728

(D) 928

186. The following table shows the details of Engineering Graduates seeking employment in different fields in a year

I.T	Business	Banking	Civil Service	Legal
55%	10%	25%	5%	05%

If 10,000 Engineering Graduates try employment in civil services, then the number of Engineering graduates seeking job in I.T. field is

(A) 1,00,000

(B) 1,10,000

(C) 1,20,000

(D) 80,000

பொறியியல் பட்டதாரிகள், ஓராண்டில் பல்வேறு துறைகளில் வேலை வாய்ப்பிற்கு முயற்சி செய்யும் விபரம் இங்கு தரப்பட்டுள்ளது.

I.T	வியாபாரம்	வங்கித்துறை	இந்திய ஆட்சிப்பணி	சட்டத்துறை
55%	10%	25%	5%	05%

10,000 பொறியியல் பட்டதாரிகள் இந்திய ஆட்சிப் பணிக்கு முயற்சித்தால், தகவல் தொழில் நுட்பத்துறைக்கு முயற்சி செய்வோரின் எண்ணிக்கை

(A) 1,00,000

(B) 1,10,000

(C) 1,20,000

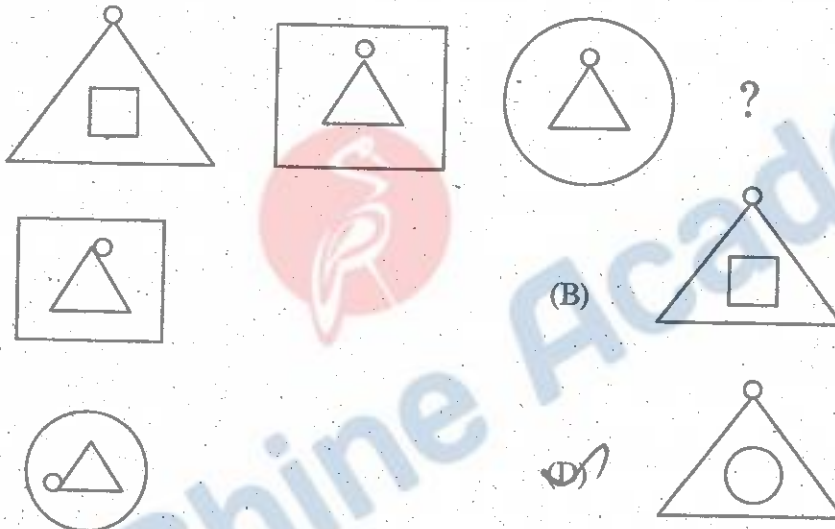
(D) 80,000

187. If DOCTOR corresponds to the numbers 4, 15, 3, 20, 15, 18 then the numbers 3, 21, 18, 5, 19 corresponds to
- (A) CUTES (B) CURES
(C) CUBES (D) CARES

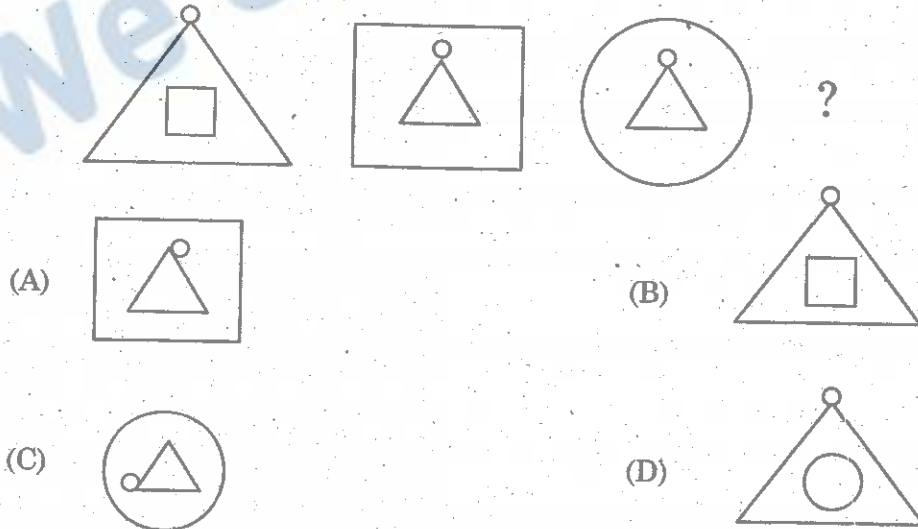
DOCTOR என்பது 4, 15, 3, 20, 15, 18 ஆகிய எண்களுக்குரியது எனில், 3, 21, 18, 5, 19 ஆகிய எண்கள் குறிப்பது

- (A) CUTES (B) CURES
(C) CUBES (D) CARES

188. The next fig in the following sequence is



பின்வரும் தொடரில் அடுத்து வரும் படம்



189. Name the place exclusively devoted to craft production during Harappan civilisation.

(A) Mohenjodaro

(B) Chanhudaro

(C) Dholavira

(D) Lothal

ஹரப்பா நாகரிக காலத்தில் கைவினைப் பொருள்கள் உற்பத்தியில் பிரத்யேக இடத்தை வகிக்கும் பகுதி எது?

(A) மொகஞ்சதாரோ

(B) சன்குதாரோ

(C) தோலவீரா

(D) லோத்தல்

190. Arrange in chronological order :

I. Invasion of Timur on Delhi

II. Construction of Qutb Minar

III. Ascendency of Razia in Delhi

IV. Malik Kafur's South Indian Invasion

(A) I, II, III, IV

(B) II, III, IV, I

(C) III, I, IV, II

(D) IV, III, II, I

கால வரிசைப்படுத்துக :

I. தைமூரின் டெல்லி படையெடுப்பு

II. குதுப்மினார் கட்டி முடிக்கப்படுதல்

III. இரசியா டெல்லியின் அரியணையேறுதல்

IV. மாலிக் காபூரின் தென்னிந்திய படையெடுப்பு

(A) I, II, III, IV

(B) II, III, IV, I

(C) III, I, IV, II

(D) IV, III, II, I

191. Consider the following statements regarding Chatrapathi Shivaji

1. Shivaji ransacked the Mugal's port Surat in 1664 A.D.
2. In 1665, treaty of Purandhar was signed between Shivaji and Jaisingh.
3. In 1674, Shivaji himself made a title Chatrapathi at Raigarh.
4. Astapradhan, the group of eight ministers who assist Chatrapathi Shivaji.

Choose the correct option

- (A) 1, 3 and 4 (B) 1, 2 and 4
(C) All are correct (D) 1 only

சத்ரபதி சிவாஜியினை பற்றிய சரியான கூற்றை தேர்ந்தெடு

1. கி.பி.1664-ல் சிவாஜி முகலாயரின் முக்கிய துறைமுகமான சூரத் துறைமுகத்தைத் தாக்கி அதைச் சூறையாடினார்.
2. கி.பி. 1665-ஆம் ஆண்டு புரந்தர் உடன்படிக்கை சிவாஜிக்கும் ஜெய்சிங்கிற்குமிடையே நடைபெற்றது.
3. கி.பி. 1674-ல் சிவாஜி சத்ரபதியாக ராய்கரில் பட்டம் சூட்டிக்கொண்டார்.
4. சத்ரபதி சிவாஜிக்கு உதவி செய்ய அஷ்டபிரதான் என்ற எட்டு அமைச்சர் குழு இருந்தது.

- (A) 1, 3 மற்றும் 4 (B) 1, 2 மற்றும் 4
(C) அனைத்தும் சரி (D) 1 மட்டும்

192. Who was the author of "A forgotten empire"?

- (A) Sewell (B) Abdul Razzaq
(C) Iswari Prasad (D) Nicolo Conti

"மறக்கப்பட்ட பேரரசு" என்ற நூலின் ஆசிரியர் யார்?

- (A) சீவெல் (B) அப்துல் ரசாக்
(C) ஈஸ்வரி பிரசாத் (D) நிக்கோலோ கோண்டி

193. The phrase 'Unity in Diversity' was coined by

- (A) Subramaniya Bharathiyar (B) Subramaniya Siva
(C) K.K. Pillai (D) Jawaharlal Nehru

'வேற்றுமையில் ஒற்றுமை' என்ற வாசகம் யாரால் வழங்கப்பட்டது?

- (A) சுப்பரமணிய பாரதியார் (B) சுப்பரமணிய சிவா
(C) K.K. பிள்ளை (D) ஜவஹர்லால் நேரு

194. Match the following :

Agencies of UNO		Country
(a) World Trade Organization		1. Bern
(b) World Food Programme		2. New York
(c) United Nations Populated Fund		3. Geneva
(d) Universal Postal Union		4. Rome

(a)	(b)	(c)	(d)
(A) 3	4	2	1
(B) 3	2	1	4
(C) 4	3	2	1
(D) 4	2	3	1

பொருத்துக :

ஐக்கிய நாடுகள் கழகத்தின் அமைப்புகள்	நாடுகள்
(a) உலக வர்த்தக மையம்	1. பெர்ன்
(b) உலக உணவுத் திட்டம்	2. நியூயார்க்
(c) ஐக்கிய நாடுகளின் மக்கள் தொகை நிதி	3. ஜெனிவா
(d) பன்னாட்டு அஞ்சல் கழகம்	4. ரோம்

(a)	(b)	(c)	(d)
(A) 3	4	2	1
(B) 3	2	1	4
(C) 4	3	2	1
(D) 4	2	3	1

195. Match the following :

Famous painting		States	
(a)	Madhubani	1.	Rajasthan
(b)	Phad	2.	Bihar
(c)	Patachitra	3.	Andhra Pradesh
(d)	Kalamkari	4.	Odissa

	(a)	(b)	(c)	(d)
(A)	2	1	4	3
(B)	1	4	3	2
(C)	4	1	3	2
(D)	1	2	4	3

பின்வருவனவற்றை பொருத்துக :

முக்கியமான கலைவடிவம்

மாநிலங்கள்

(a)	மதுபானி	1.	ராஜஸ்தான்
(b)	பத்	2.	பீகார்
(c)	படச்சித்திரா	3.	ஆந்திர பிரதேசம்
(d)	கலாம்காரி	4.	ஒடிசா

	(a)	(b)	(c)	(d)
(A)	2	1	4	3
(B)	1	4	3	2
(C)	4	1	3	2
(D)	1	2	4	3

196. Which is not correctly matched (India's Nuclear Power Programme)?

(A) Tarapur – 1969

(B) Rawatbhata – 1972

(C) Kalpakkam – 1985

(D) Narora – 1995

எது சரியாகப் பொருந்தவில்லை? (இந்தியாவின் அணு சக்தி திட்டம்)

(A) தாராபூர் – 1969

(B) ராவட்பட்டா – 1972

(C) கல்பாக்கம் – 1985

(D) நரோரா – 1995

197. Who is the Chief Executive Officer of the City Corporation?

(A) Mayor

(B) The Commissioner

(C) Deputy mayor

(D) The Chief Minister

மாநகராட்சியின் முதன்மை செயல்திகாரி யார்?

(A) மேயர்

(B) மாநகராட்சி ஆணையர்

(C) துணை மேயர்

(D) முதலமைச்சர்

198. Chennai-Krishna Water Scheme was inaugurated in

(A) 1981

(B) 1983

(C) 1985

(D) 1989

சென்னை - கிருஷ்ணா நதிநீர் திட்டம் தொடங்கப்பட்ட ஆண்டு

(A) 1981

(B) 1983

(C) 1985

(D) 1989

199. Identify the Indian personality

1. She had set a record in the Guinness Book in 1982
2. She was popularly known as the 'Human Computer'
3. She passed away in April 2013

- (A) Shakuntala Devi
(B) Kalpana Chawla
(C) M.S. Subbulakshmi
(D) Lata Mangeshkar

இந்திய மனிதரை அடையாளம் காட்டு

1. 1982 இல் கின்னஸ் புத்தகத்தில் புதிய சாதனை பதித்தவர்
2. 'மனித கணினி' எனப்போற்றப்படுபவர்
3. ஏப்ரல் 2013 இல் இயற்கை எய்தினார்

- (A) சகுந்தலா தேவி
(B) கல்பனா சாவ்லா
(C) எம்.எஸ். சுப்புலட்சுமி
(D) லதா மங்கேஷ்கர்

200. Select the Tamil Nadu Coach for the year 2013-14 to train the cricketers for Ranji Trophy

- (A) W.V. Raman
(B) K. Srikanth
(C) B. Arun
(D) Sunil Gavaskar

இந்த ஆண்டு தமிழ்நாடு அணிக்கு ரஞ்சி கோப்பை போட்டிகளுக்கு கிரிக்கெட் வீரர்களைத் தயார்படுத்த நியமிக்கப்பட்ட பயிற்சியாளராக தமிழக அணிக்கு தேர்ந்தெடுக்கப்பட்டவர்

- (A) W.V. இராமன்
(B) K. ஸ்ரீகாந்த்
(C) B. அருண்
(D) சுனில் கவாஸ்கர்